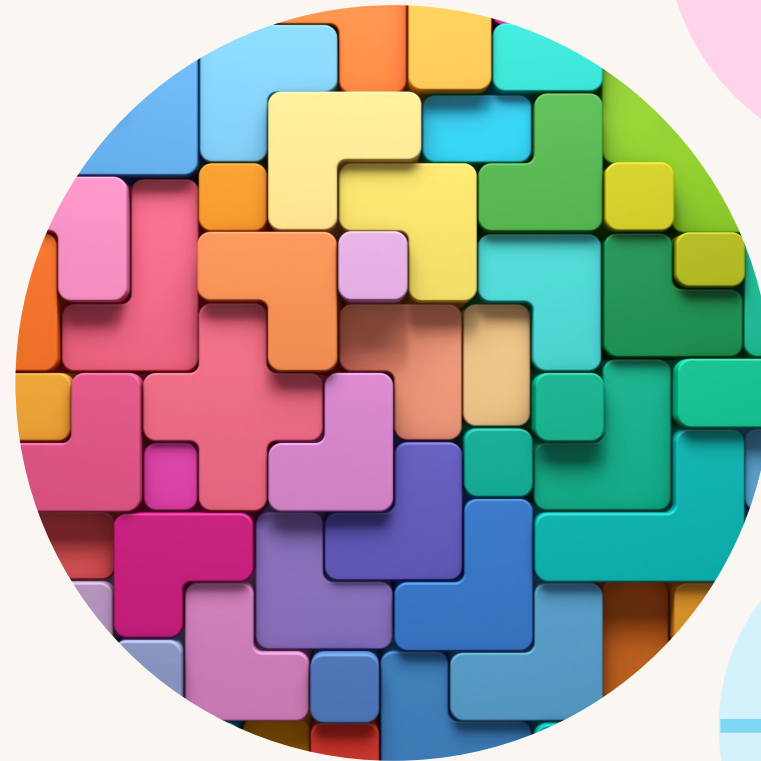


# Maatwerk als het bakken van een appeltaart

Voor een uniek individu  
in een inclusieve wereld

*Motto van IEKU Advies*





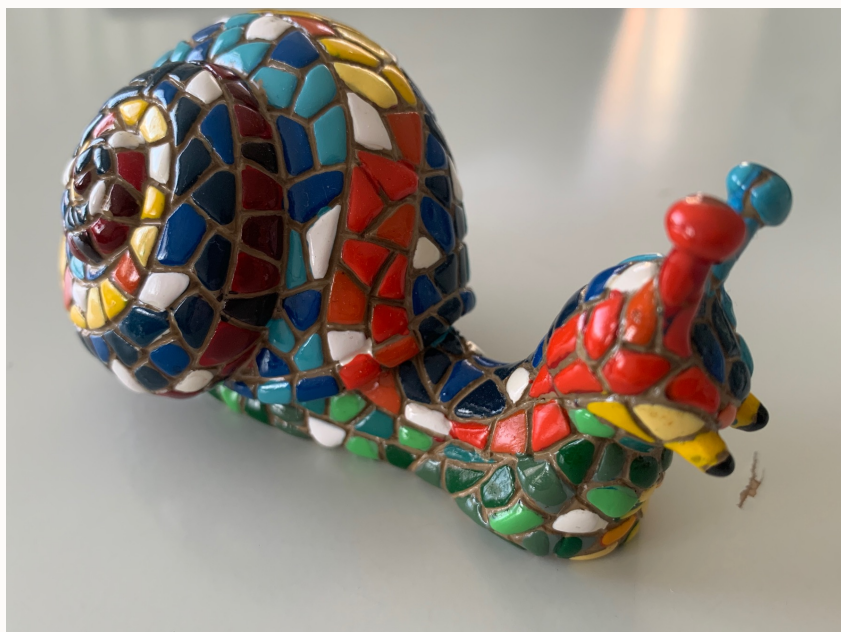
Breinkraker:

Er komen vijf mensen een ruimte binnen en ze schudden elkaar allemaal de hand.

Hoe vaak worden er handen geschud met nieuwe mensen?



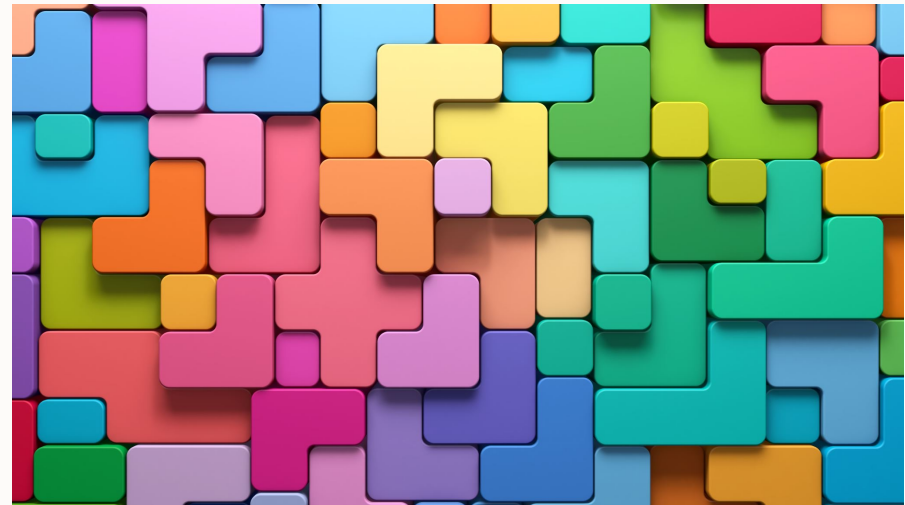
## Even voorstellen



- **Margreet Visser**
- Ik houd van zingen, muziek (vooral luisteren) en dichten. Ik ben actief voor het Albanië Comité Huizen en in het jeugdteam van de kerk.
- Buikdenker, zinzoeker, precies, zelfstandig, muzikaal, hoogbegaafd
- **Opleiding:**  
PABO, Orthopedagogiek met deels onderwijskunde, Schoolleidersopleiding, Kindercoach, ECHA-opleiding
- **Werk:**  
**In Bunschoten (2002-2016):** Begeleider leerlingen met LGF (Rugzak), Leerkracht middenbouw, Adjunct-directeur, Bovenschools zorgcoördinator  
**Bij SWV de Eem (2016 - heden):** Onderwijsondersteuner, Voorzitter toelaatbaarheidscommissie en HB-specialist

# Maatwerk als het bakken van een appeltaart

1. Teken een appeltaart
2. Deel kort met elkaar over de appeltaart

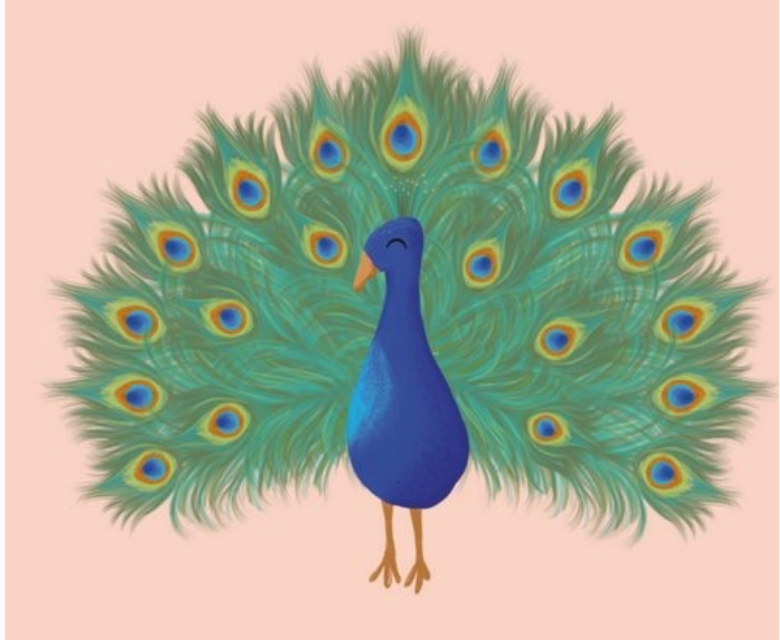






**WAT heeft de leerling nodig?**

# Trots en uitdaging



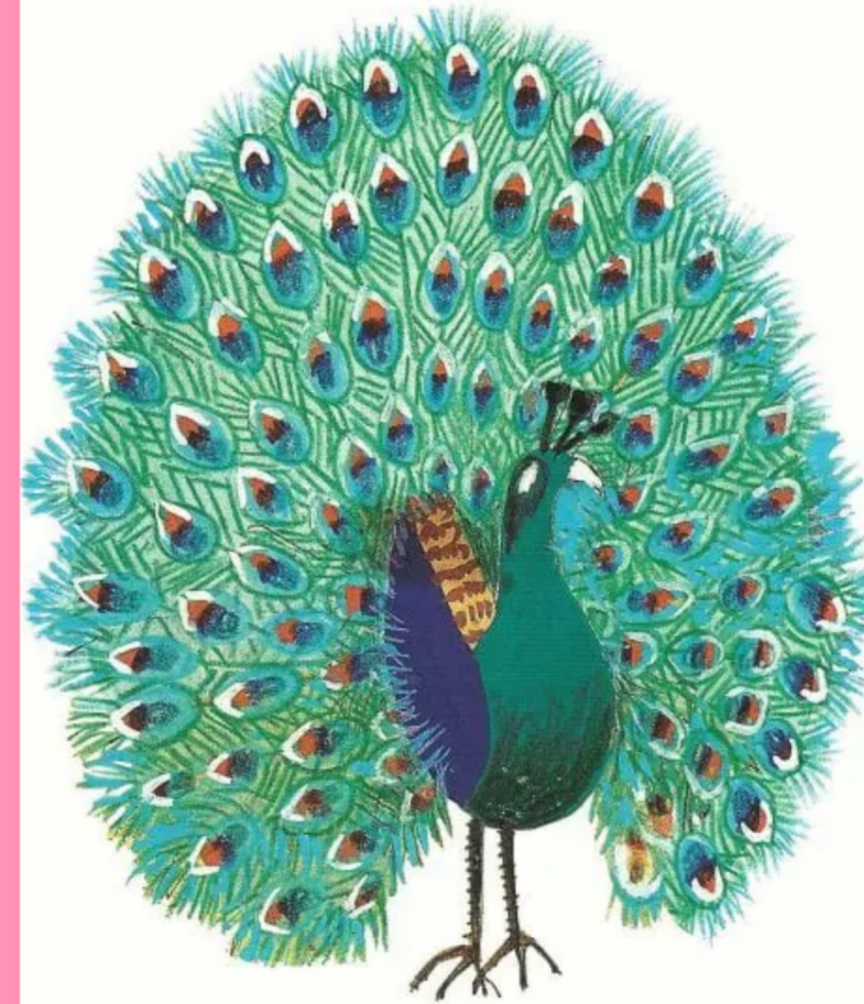


# Waar ben je het meest trots op in jouw school als het gaat om inclusie en hoogbegaafdheid?

63 responses



## Uitkomst themasessie ronde 1

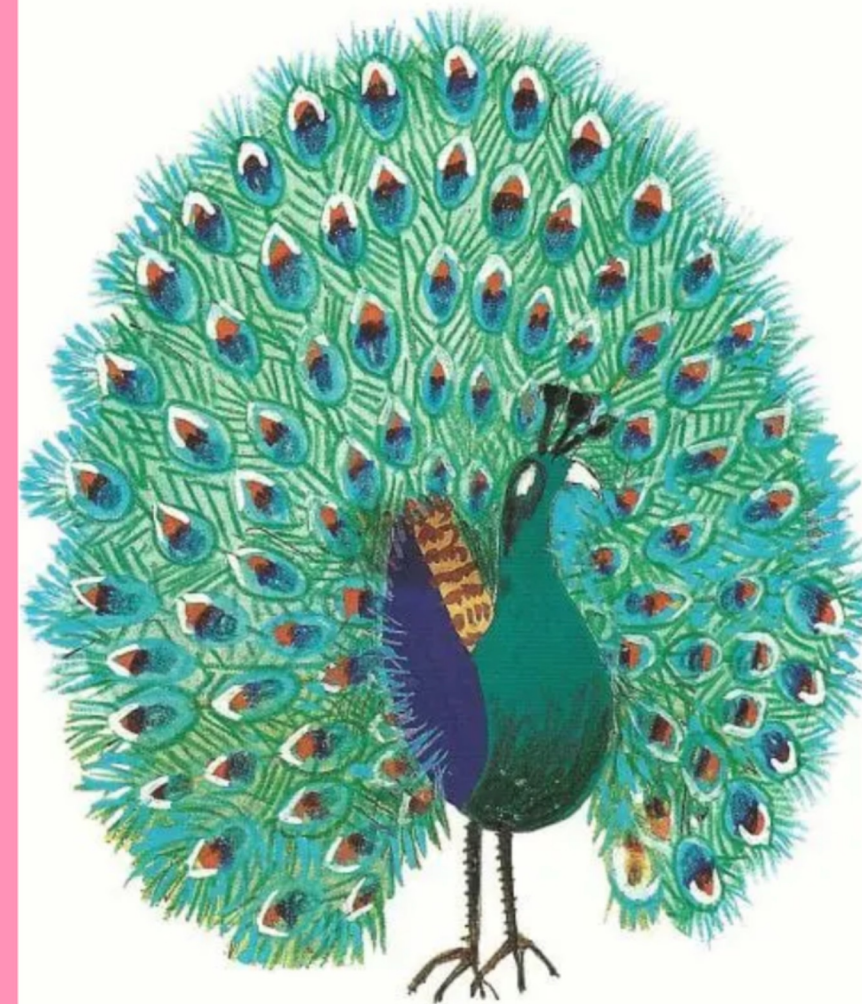


Waar ben je het meest trots op in jouw school als het gaat om inclusie en hoogbegaafdheid?

31 responses



## Uitkomst themasessie ronde 2







## Waar ligt de grootste uitdaging in jouw school op gebied van inclusie en hoogbegaafdheid?

28 responses



## Uitkomst themasessie ronde 2



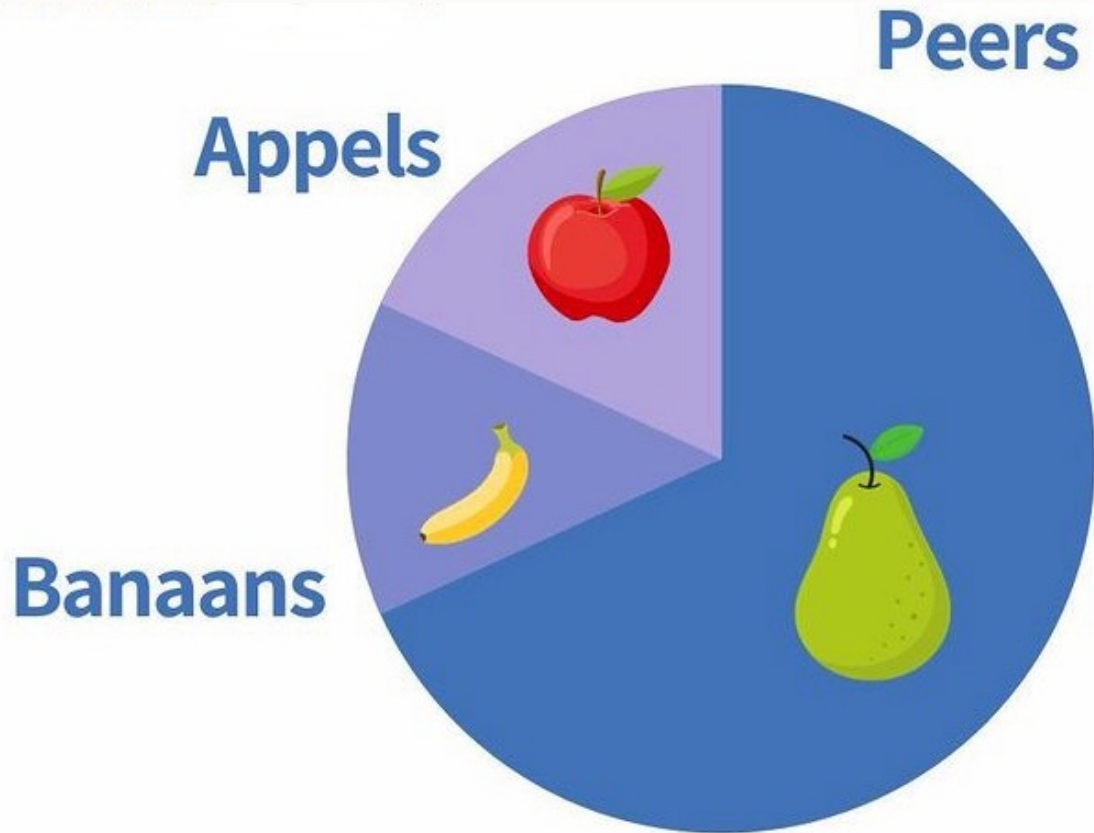
Inclusie in onderwijs <-> gespecialiseerd onderwijs

“Het systeem”

Er zijn grote zorgen onder ouders over inclusief onderwijs en goed afstemmen op hoogbegaafdheid.



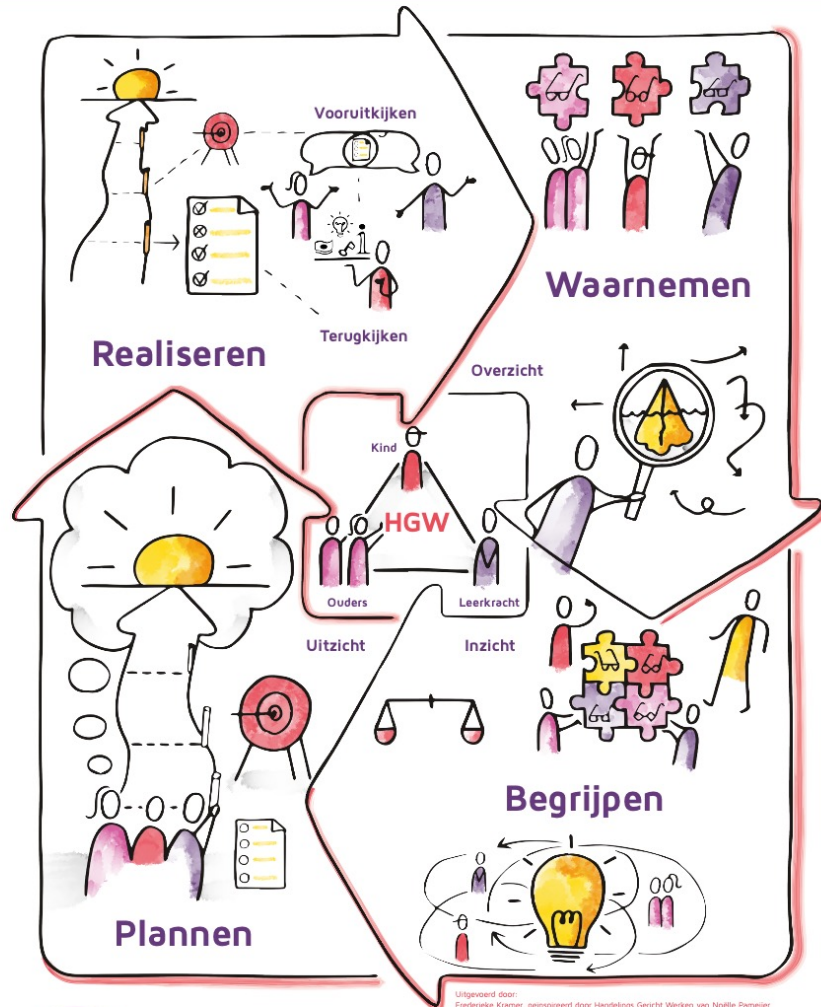
# Appels en peren



- Belang van peers
    - Op welk moment
    - In de groep / in school
    - Buiten school
  - Samen op de fruitschaal
  - Ieder tot zijn recht laten komen
  - Hoe ook samen
- 
- Voorbeeld 1: dagtaak / bouwen / plattegrond voor de groep
  - Voorbeeld 2: boek 'Alfabet' Charlotte Dematons

# Het kan alleen maar samen

## Ondersteuning op school



Informatie van

- Ouders
- Kind
- Leerkracht
- Andere betrokkenen

maakt het beeld compleet

...JA, KIJK ES, IK WIL  
BEST WEL GELOVEN  
DAT SOPHIËTJETHUIS  
DE PRACHTIGSTE  
DINGEN TEKENT...



...MAAR HIER OP  
SCHOOL KOMT ZE  
NIET VEEL VERDER  
DAN DIT...



...MAAR ZE IS HIER  
WEL HARTSTIKKE  
GELUKKIG...



...DUS MIJN IDEE IS:  
GEWOON NIKS AAN  
DOEN...



© 2000 Yvonne van der Vliet



# 10 gouden regels voor onderwijs aan hoogbegaafde kinderen

1. Zorg voor parate (basis)kennis in het gehele team zodat zij kinderen tijdig (h)erkennen in hun behoeften
2. Neem voorzieningen voor hoogbegaafde kinderen op in het beleidsplan
3. Weet wat hoogbegaafdheid betekent voor kinderen en leerkrachten
4. Blijf kijken naar het kind, signaleer hoogbegaafdheid
5. **Praat** niet over de leerling maar **MET de leerling** over welke ondersteuning nodig is
6. Maak ondersteuning passend en persoonlijk, speel in op specifieke behoeftes
7. Wees niet bang om bestaande methodes los te laten
8. Geef hoogbegaafde kinderen de ruimte om te ontdekken en te groeien
9. Zet de hoogbegaafde leerling 'aan' en zorg vooral dat ze niet 'uit' gaan
10. Zie de leerling als een uniek persoon

bron: profielwerkstuk

# De ecologie van het hoogbegaafde kind

- Marianne Rietveld heeft de gespreksdriehoek ontwikkeld. In de ecologie zijn cognitieve en zijnkenmerken even belangrijk. De invloed van de omgeving is van groot belang. Het model toont hoe dit elkaar allemaal beïnvloed.
- Het model wordt hier niet gedeeld worden, maar is te vinden via de website: [www.dewijswijzer.nl](http://www.dewijswijzer.nl)
- Het model zet het kind centraal en kan helpend zijn in gesprekken met kinderen, ouders, scholen en andere betrokkenen, omdat het in de ecologie allemaal aan elkaar verbonden is.
- Al deze facetten beïnvloeden elkaar en helpen je om het kind beter te begrijpen en na te denken welke aanpassingen dit vraagt in de context om aan te sluiten bij de onderwijs- en ondersteuningsbehoeften.
- Aan de basis van het ecologiemodel staan de ZijnsWijzers (ontwikkeld door Marianne Rietveld) waarmee gedrag inzichtelijk wordt gemaakt, verbindig wordt gelegd en het kind (zichzelf) leren begrijpen.

Zijn er  
nog vragen?







Bedankt voor jullie aandacht!

Margreet Visser

[m.visser@swvdeem.nl](mailto:m.visser@swvdeem.nl)

06-53365848

# Andere punten

- Top-down = overzicht geven, waarvoor dient dit
- Talentgericht (Kijk naar het goud i.p.v. de modder)
- Als denken voor vertrouwen komt
- Wat zegt fietsen over leren
- Autonomie – Binding (Relatie) – Competentie (Deci, E.L., & Ryan, R.M., 2000)
- Sterkte-zwakte analyse. Hoe kunnen sterktes ingezet worden om aan zwaktes te werken.
- Intens